

# ELTIRA

## Insetticida in granuli idrosospensibili

### ELTIRA

Autorizzazione del Ministero della Salute n. 17687 del 04/12/2020  
**COMPOSIZIONE**

100 g di prodotto contengono:

lambda-cialotrina pura g 2,5  
coformulanti q.b. a g 100

Contiene: alchilnaftalensulfonato/dioctilsulfosuccinato, sale di sodio



#### INDICAZIONI DI PERICOLO

H302-Nocivo se ingerito.  
H317-Può provocare una reazione allergica cutanea.  
H319-Provoca grave irritazione oculare.  
H332-Nocivo se inalato.



H410-Molto tossico per gli organismi acquatici con effetti di lunga durata.  
EUH401-Per evitare rischi per la salute umana e per l'ambiente, seguire le istruzioni per l'uso.

### ATTENZIONE

#### CONSIGLI DI PRUDENZA

P102-Tenere fuori dalla portata dei bambini.

P261-Evitare di respirare la polvere/i fumi/i gas/la nebbia/i vapori/gli aerosol.

P270-Non mangiare, né bere, né fumare durante l'uso.

P280-Indossare guanti/indumenti protettivi/Proteggere gli occhi/il viso.

P305+P351+P338-IN CASO DI CONTATTO CON GLI OCCHI: sciacquare accuratamente per parecchi minuti. Togliere le eventuali lenti a contatto se è agevole farlo. Continuare a sciacquare.

P337+P313-Se l'irritazione degli occhi persiste, consultare un medico.

P391-Raccogliere il materiale fuoriuscito.

P501- Smaltire il contenuto/recipiente in conformità alla regolamentazione nazionale.

ADAMA ITALIA S.r.l.

Via Zanica, 19 – 24050 Grassobbio (BG).

Tel. 035 328811

#### Stabilimento di produzione:

S.T.I. SOLFOTECNICA ITALIANA S.p.A., Cotignola (RA)

#### Stabilimenti di confezionamento:

SCAM S.p.A., Strada Bellaria, 164, Modena

ISAGRO S.p.A., Aprilia (LT)

#### Distribuito da:

AGRYSYSTEM S.r.l.-Via dei Bizantini 216, Lamezia terme (CZ) 88046

BELCHIM CROP PROTECTION Italia S.p.A.- Ingresso 3 Palazzo N Str 6 Rozzano (MI) 20089

CERTIS Europe B.V.- Via Varese, 25D, 21047 Saronno (VA)

DIACHEM S.p.A. – Albano Sant'Alessandro (BG)

## ETICHETTA/FOGLIO ILLUSTRATIVO

GOWAN ITALIA- Via Giovan Battista Morgagni, 68, 48018 Faenza (RA)  
SCAM Italia S.p.A.-Strada Bellaria, 164- 41126 Modena  
SIPCAM Italia S.p.A.- Via Carroccio, 8 Milano  
SUMITOMO CHEMICAL ITALIA- Via Caldera 21, 20153 Milano  
UPL- S. Carlo Cesena (FC) 47522- Via Terni, 275  
KOLLANT S.r.l. – Vigonovo (VE)  
**Contenuto:**  
g 10; g 20, g 50; g 100; g 250; g 500: kg 1 Partita n.

### PRESCRIZIONI SUPPLEMENTARI

Non contaminare l'acqua con il prodotto o il suo contenitore. Non pulire il materiale d'applicazione in prossimità delle acque di superficie. Evitare la contaminazione attraverso i sistemi di scolo delle acque dalle aziende agricole e dalle strade.

### INFORMAZIONI PER IL MEDICO

**Sintomi:** bloccano la trasmissione nervosa iperstimolando pre-post-sinapticamente le terminazioni neuronali.

Particolare sensibilità da parte di pazienti allergici ed asmatici, nonché dei bambini.

Sintomi a carico del SNC: tremori, convulsioni, atassia; irritazione delle vie aeree: rinorrea, tosse, broncospasmo e dispnea; reazioni allergiche scatenanti: anafilassi, ipertermia, sudorazione, edemi cutanei, collasso vascolare periferico.

**Terapia:** sintomatica e di rianimazione.

**Consultare un Centro Antiveneni.**

### RISCHI DI NOCIVITÀ

Nocivo per gli insetti utili.

Non trattare in fioritura.

### CARATTERISTICHE

ELTIRA è un nuovo insetticida fotostabile dotato di ampio spettro d'azione ed elevata efficacia. Esso agisce essenzialmente per contatto e secondariamente per ingestione, possiede effetto repellente ed evidenzia la propria attività anche con piccole quantità di principio attivo. ELTIRA unisce un rapido potere abbattente ad una persistente capacità protettiva. La particolare formulazione in granuli idrosospensibili riduce la formazione di polveri o vapori.

### MODALITÀ DI IMPIEGO

ELTIRA si impiega contro le infestazioni parassitarie sin dai primi stadi di sviluppo, quando queste si palesano nell'ambito di un regolare monitoraggio delle colture da difendere. ELTIRA si disperde in acqua e si distribuisce con attrezzature a medio (200-700 lt/ha) ed alto (700-1000 lt/ha) volume. E' importante assicurare una uniforme copertura della vegetazione da proteggere e favorire il contatto del prodotto con i parassiti; perciò impiegare i volumi maggiori in presenza sia di vegetazione fitta sia di piante di grande sviluppo. Come buona pratica si consiglia, al termine del trattamento delle

colture, di risciacquare l'attrezzatura con acqua ed un idoneo detergente.

### FITOTOSSICITÀ

In assenza di esperienza ed in presenza di varietà di recente introduzione o poco diffuse, effettuare, prima del trattamento, piccole prove di saggio. Ciò è particolarmente necessario con gli ortaggi in conseguenza della continua innovazione sia di specie sia di selezioni vegetali.

Avvertenza: in caso di miscela con altri formulati deve essere rispettato il periodo di carenza più lungo. Devono inoltre essere osservate le norme precauzionali prescritte per i prodotti più tossici. Qualora si verificassero casi di intossicazione, informare il medico della miscelazione compiuta.

### Intervallo tra l'ultimo trattamento e la raccolta:

Coltura	Intervallo
Aglio, cocomero, carota, cetriolo, cipolla, fagiolino, melanzana, melone, peperone, pomodoro, ravanello, zucchini	3 giorni
Arancio, limone, mandarino, clementino, actinidia, albicocco, cavolfiore, cavolo broccolo, cavolo cappuccio, cavolini di Bruxelles, ciliegio, fagiolo, fava, fragola, erba medica, lampone, mais, mais dolce, mais da foraggio, mandarino, melo e pero, nocciolo, pesco, nettarine, pisello, ribes nero, rucola, susino, uva spina	7 giorni
Barbabietola da zucchero, carciofo, lenticchia, , lattughe e insalate, porro (applicazione singola), finocchio	14 giorni
Arachide, barbabietola da foraggio, cotone, patata, soia	15 giorni
Prati e pascoli	20 giorni
Vite, sedano, porro (doppia applicazione)	21 giorni
Colza, frumento, loglio, ravizzone, segale, sorgo	30 giorni
Orzo, avena	40 giorni
Tabacco	60 giorni
Girasole	70 giorni

### DIVIETO DI IMPIEGO IN SERRA

“Etichetta autorizzata con Decreto Dirigenziale del 04.12.2020 e modificata ai sensi dell'art. 7, comma 1, D.P.R. n. 55/2012, con validità dal 01.10.2024”

**CAMPI DI IMPIEGO E DOSI**

Coltura	Parassiti	Dosi (g/100 lt)	Dose (g/ha)	N° max applicazioni (intervallo minimo in giorni)
Agrumi (arancio, limone, mandarino, clementino)	Afidi (foglie non accartocciate)	40 - 60	1200	2 (7 giorni)
	Cocciniglie (neanidi)	100 - 160		
	Mosca, cimice verde	60 - 100	600-1600	
Pesco e nettarine	Afidi (foglie non accartocciate)	40 - 60	400-600	1
	Mosca della frutta	60 - 100	600-1000	
	Lepidotteri in genere (cidia, anarsia)	100 - 120	1000-1200	
	Cocciniglie (trattamenti estivi su neanidi)	100 - 160	1000-1600	
	Tripidi	60 - 80	600-800	
Albicocco	Afidi (foglie non accartocciate)	40 - 60	400-800	1
	Mosca della frutta	60 - 100	600-1000	
	Lepidotteri in genere (cidia, anarsia)	100 - 120	1000-1200	
Ciliegio, susino	Afidi (foglie non accartocciate)	40 - 60	400-600	1
	Mosca della frutta	60 - 100	600-1000	
Melo, pero	Afidi (foglie non accartocciate)	60 - 80	600-800	1
	Cemiostoma, litocollete (prima della comparsa delle mine ed in presenza di uova mature della 1ª generazione), carpocapsa	60 - 100	600-1000	
	Ricamatrici estive e lepidotteri	80 - 100	800-1000	
	Psilla del pero: 1° intervento (adulti svernanti) 2° intervento (prime neanidi della 2ª gen.) normalmente in maggio	80 - 100 100 - 140	800-1000 1000 - 1200	
Fragola	Afidi (foglie non accartocciate)	40 - 60	280-600	2 (7 giorni)
	Lepidotteri tortrici	80 - 100	560-1000	1
Fruttiferi minori (ribes nero, uva spina, lampone)	Afidi (foglie non accartocciate)	40 - 60	280-600	2 (7 giorni)
Actinidia	Afidi (foglie non accartocciate)	40 - 60	280-600	1
Mandorlo, nocciolo	Agrilo, maggiolino (sulla vegetazione)	80 - 100	800-1000	1
Vite (da vino e da tavola)	Tignola e tignoletta: 1ª generazione	100	1000	1
	2ª generazione	100	1000	
	Cocciniglie (trattamenti estivi su neanidi)	100	1000	
	Cicaline	60 - 100	600-1000	
	Sigaraio	100	1000	
Coltura	Parassiti	Dose (g/ha)	N° max applicazioni (intervallo minimo in giorni)	
	Altica	420-800	1	

Barbabetola da zucchero	Afidi (foglie non accartocciate)	280-600	
	Cleono, lisso	560-800	
	Nottue defogliatrici (allo scoperto)	400-500	
Frumento, orzo, avena, sorgo	Afidi, lema, tripidi, cecidomia, idrellia	420-800	2 (7 giorni)
	Nottue (allo scoperto)	560-800	1
Segale	Afidi, lema, tripidi, cecidomia, idrellia	max 600	1
	Nottue (allo scoperto)	max 480	2 (7 giorni)
Mais	Afidi, lema, tripidi, cecidomia, idrellia	420-800	2 (8 giorni)
	Piralide, Diabrotica virgifera virgifera	560-1000	
	Nottue (allo scoperto)	400-500	
Mais dolce	Afidi, lema, tripidi, cecidomia, idrellia	420-800	1
	Piralide, Diabrotica virgifera virgifera	560-1000	
	Nottue (allo scoperto)	400-500	
Arachide, girasole, colza, ravizzone, cotone	Afidi (foglie non accartocciate), altica, meligete e tentredine	420-800	2 (7 giorni)
	Cimici e cecidomia	580-1200	1
	Nottue defogliatrici (allo scoperto)	400-500	
Soia	Afidi (foglie non accartocciate), altica, meligete e tentredine	420-800	1
	Cimici e cecidomia	580-1200	
	Nottue defogliatrici (allo scoperto)	400-500	
Foraggiere (prati-pascoli, loglio, mais, barbabetola da foraggio, erba medica)	Afidi (foglie non accartocciate), apion, fitonoma	420-1200	1
	Nottue defogliatrici (allo scoperto)	400-500	
Mais da foraggio	Diabrotica	560-1000	2
Coltura	Parassiti	Dose (g/ha)	N° max applicazioni (intervallo minimo in giorni)
Orticole	Afidi (foglie non accartocciate), mosca bianca	280-600	2 (7 giorni)
	Dorifora, cavolaia, tripidi, piralidi	420-800	1
	Cimici	560-1000	
	Nottue defogliatrici (allo scoperto)	400-500	
sedano	Afidi	400	1
Finocchio	Afidi (foglie non accartocciate), mosca bianca	Max 600	2 (10 giorni)
	Dorifora, cavolaia, tripidi, piralidi		
	Cimici		
	Nottue defogliatrici (allo scoperto)		
Cavolo cappuccio	Afidi, mosca bianca	280-600	2 (12 giorni)
	Dorifora, cavolaia, tripidi, piralidi	420-800	1

	Cimici	560-1000	
	Nottue defogliatrici (allo scoperto)	400-500	
Lattughe	Afidi (foglie non accartocciate)	300	2 (12 giorni)
Scarole	Afidi (foglie non accartocciate)	300	1
Rucola, valerianella, crescione, barbarea	Afidi (foglie non accartocciate), mosca bianca	600	2 (12 giorni)
	Dorifora, cavolaia, tripidi, piralidi		
	Cimici		
	Nottue defogliatrici (allo scoperto)		
Porro	Afidi, mosca bianca	300	2 (12 giorni)
	Dorifora, cavolaia, tripidi, piralidi	600	1
	Cimici		
	Nottue defogliatrici (allo scoperto)		
Tabacco	Afidi e mosca bianca	280-600	2 (7 giorni)
	Tripidi e pulce del tabacco	420-800	1
	Nottue defogliatrici (allo scoperto)	400-500	

#### NOTE:

Le dosi indicate vanno riferite ai trattamenti con i volumi d'acqua più idonei e normalmente usati per la coltura interessata. Nel caso di applicazioni a volume ridotto mantenere, per unità di superficie, le stesse dosi che verrebbero impiegate con il volume normale. Per favorire il contatto con i parassiti ed in particolare in presenza di Psilla e di superfici fogliari ricche di cere e peli, aggiungere un idoneo bagnante.

#### Per le seguenti colture non superare le seguenti dosi per ettaro:

**erba medica, prati e pascoli: 400 g/ha**  
**soia, carciofo, lattughe e simili, finocchio: 600 g/ha**  
**mais dolce, aglio: 800 g/ha**  
**mais da foraggio: 1000 g/ha**

#### Per proteggere gli organismi acquatici è indispensabile:

- Una fascia di rispetto di 5 metri quando si trattano colture estensive (barbabietola da zucchero, oleaginose, foraggere) ed orticole;
- Una fascia di rispetto di 30 metri, in associazione a strumentazione meccanica che abbatta del 50% la deriva, quando si trattano le colture fruttifere.

#### Per proteggere le api e gli altri insetti impollinatori non applicare alle colture al momento della fioritura

Si consiglia l'utilizzo di misure di mitigazione del rischio, quali le strumentazioni tecniche per la riduzione della deriva (drift) del prodotto, per la protezione degli artropodi utili

#### Attenzione:

- Adottare le dosi maggiori in presenza di forti attacchi.
- Ripetere i trattamenti in accordo al ciclo biologico del parassita.
- In presenza di: andamento climatico anomalo, specie poco note e infestazioni al di fuori della norma, si consiglia di consultare un tecnico esperto al fine di adottare la difesa più idonea.
- Per un razionale impiego del prodotto, si consideri che la sua azione repellente non invita l'avvicinamento degli insetti pronubi all'area trattata e ciò per circa 2-6 ore, periodo oltre il quale il rischio per gli impollinatori risulta significativamente ridotto.
- Conservare a temperatura superiore a 5°C, in ambiente asciutto

#### ATTENZIONE

Da impiegarsi esclusivamente per gli usi e alle condizioni riportate in questa etichetta. Chi impiega il prodotto è responsabile degli eventuali danni derivanti da uso improprio del preparato. Il rispetto di tutte le indicazioni contenute nella presente etichetta è condizione essenziale per assicurare l'efficacia del trattamento e per evitare danni alle piante, alle persone ed agli animali.

**NON APPLICARE CON I MEZZI AEREI.**  
**PER EVITARE RISCHI PER L'UOMO E PER L'AMBIENTE SEGUIRE LE ISTRUZIONI PER L'USO.**  
**OPERARE IN ASSENZA DI VENTO.**  
**DA NON VENDERSI SFUSO.**  
**IL CONTENITORE COMPLETAMENTE SVUOTATO NON DEVE ESSERE DISPERSO**  
**NELL'AMBIENTE.**  
**IL CONTENITORE NON PUÒ ESSERE RIUTILIZZATO.**

# ELTIRA

## Insetticida in granuli idrosospensibili

### ELTIRA

Autorizzazione del Ministero della Salute n. 17687 del 04/12/2020

### COMPOSIZIONE

100 g di prodotto contengono:

lambda-cialotrina pura                   g    2,5  
coformulanti q.b. a                       g   100

Contiene: alchilnaftalensulfonato/dioctilsulfosuccinato, sale di sodio



### INDICAZIONI DI PERICOLO

H302-Nocivo se ingerito.  
H317-Può provocare una  
reazione allergica cutanea.  
H319- Provoca grave irritazione  
oculare.  
H332- Nocivo se inalato.  
H410-Molto tossico per gli  
organismi acquatici con effetti di  
lunga durata.



EUH401-Per evitare rischi per la  
salute umana e per l'ambiente,  
seguire le istruzioni per l'uso.

### ATTENZIONE

### CONSIGLI DI PRUDENZA

P102-Tenere fuori dalla portata dei bambini.  
P261- Evitare di respirare la polvere/i fumi/i gas/la nebbia/i vapori/gli aerosol.  
P270-Non mangiare, né bere, né fumare durante l'uso.  
P280-Indossare guanti/indumenti protettivi/Proteggere gli occhi/il viso.  
P305+P351+P338- IN CASO DI CONTATTO CON GLI OCCHI:  
sciacquare accuratamente per parecchi minuti. Togliere le eventuali lenti a  
contatto se è agevole farlo. Continuare a sciacquare.  
P337+P313-Se l'irritazione degli occhi persiste, consultare un medico.  
P391-Raccogliere il materiale fuoriuscito.  
P501- Smaltire il contenuto/recipiente in conformità alla regolamentazione  
nazionale.

ADAMA ITALIA S.r.l.  
Via Zanica, 19 – 24050 Grassobbio (BG).  
Tel. 035 328811

### Stabilimento di produzione:

S.T.I. SOLFOTECNICA ITALIANA S.p.A., Cotignola (RA)

### Stabilimenti di confezionamento:

SCAM S.p.A., Strada Bellaria, 164, Modena

ISAGRO S.p.A., Aprilia (LT)

### Distribuito da:

AGRYSISTEM S.r.l.-Via dei Bizantini 216, Lamezia terme (CZ) 88046

BELCHIM CROP PROTECTION Italia S.p.A.- Ingresso 3 Palazzo N Str 6 Rozzano  
(MI) 20089

CERTIS Europe B.V.- Via Varese, 25D, 21047 Saronno (VA)

DIACHEM S.p.A. – Albano Sant’Alessandro (BG)

GOWAN ITALIA- Via Giovan Battista Morgagni, 68, 48018 Faenza  
(RA)

SCAM Italia S.p.A.-Strada Bellaria, 164- 41126 Modena

SIPCAM Italia S.p.A.- Via Carroccio, 8 Milano

SUMITOMO CHEMICAL ITALIA- Via Caldera 21, 20153 Milano

UPL- S. Carlo Cesena (FC) 47522- Via Terni, 275

KOLLANT S.r.l. – Vigonovo (VE)

### Contenuto:

g 10; g 20, g 50; g 100    Partita n.

Prima dell'uso leggere il foglio illustrativo

**IL CONTENITORE COMPLETAMENTE SVUOTATO NON DEVE ESSERE DISPERSO NELL'AMBIENTE  
IL CONTENITORE NON PUÒ ESSERE RIUTILIZZATO**

# ELTIRA

## Insetticida in granuli idrosospensibili

### ELTIRA

Autorizzazione del Ministero della Salute n. 17687 del 04/12/2020

#### COMPOSIZIONE

100 g di prodotto contengono:

lambda-cialotrina pura g 2,5  
coformulanti q.b. a g 100

Contiene: alchilnaftalensulfonato/dioctilsulfosuccinato, sale di sodio



#### INDICAZIONI DI PERICOLO

H302-Nocivo se ingerito.

H317-Può provocare una

reazione allergica cutanea.

H319-Provoca grave irritazione oculare.

H332-Nocivo se inalato.



H410-Molto tossico per gli organismi acquatici con effetti di lunga durata.

EUH401-Per evitare rischi per la salute umana e per l'ambiente, seguire le istruzioni per l'uso.

#### ATTENZIONE

#### CONSIGLI DI PRUDENZA

P102-Tenere fuori dalla portata dei bambini.

P261-Evitare di respirare la polvere/i fumi/i gas/la nebbia/i vapori/gli aerosol.

P270-Non mangiare, né bere, né fumare durante l'uso.

P280-Indossare guanti/indumenti protettivi/Proteggere gli occhi/il viso.

P305+P351+P338-IN CASO DI CONTATTO CON GLI OCCHI:

sciacquare accuratamente per parecchi minuti. Togliere le eventuali lenti a contatto se è agevole farlo. Continuare a sciacquare

P337+P313-Se l'irritazione degli occhi persiste, consultare un medico.

P391-Raccogliere il materiale fuoriuscito.

P501- Smaltire il contenuto/recipiente in conformità alla regolamentazione nazionale.

ADAMA ITALIA S.r.l.

Via Zanica, 19 – 24050 Grassobbio (BG).

Tel. 035 328811

#### Stabilimento di produzione:

S.T.I. SOLFOTECNICA ITALIANA S.p.A., Cotignola (RA)

#### Stabilimenti di confezionamento:

SCAM S.p.A., Strada Bellaria, 164, Modena

ISAGRO S.p.A., Aprilia (LT)

#### Distribuito da:

AGRYSISTEM S.r.l.-Via dei Bizantini 216, Lamezia terme (CZ) 88046

BELCHIM CROP PROTECTION Italia S.p.A.- Ingresso 3 Palazzo N Str 6 Rozzano (MI) 20089

CERTIS Europe B.V.- Via Varese, 25D, 21047 Saronno (VA)

DIACHEM S.p.A. – Albano Sant'Alessandro (BG)

## ETICHETTA/FOGLIO ILLUSTRATIVO

GOWAN ITALIA- Via Giovan Battista Morgagni, 68, 48018 Faenza (RA)

SCAM Italia S.p.A.-Strada Bellaria, 164- 41126 Modena

SIPCAM Italia S.p.A.- Via Carroccio, 8 Milano

SUMITOMO CHEMICAL ITALIA- Via Caldera 21, 20153 Milano

UPL- S. Carlo Cesena (FC) 47522- Via Terni, 275

KOLLANT S.r.l. – Vigonovo (VE)

#### Contenuto:

g 250 (g 50x5)

Partita n.

#### PRESCRIZIONI SUPPLEMENTARI

Non contaminare l'acqua con il prodotto o il suo contenitore. Non pulire il materiale d'applicazione in prossimità delle acque di superficie. Evitare la contaminazione attraverso i sistemi di scolo delle acque dalle aziende agricole e dalle strade.

#### INFORMAZIONI PER IL MEDICO

**Sintomi:** bloccano la trasmissione nervosa iperstimolando pre-post-sinapticamente le terminazioni neuronali.

Particolare sensibilità da parte di pazienti allergici ed asmatici, nonché dei bambini.

**Sintomi a carico del SNC:** tremori, convulsioni, atassia; irritazione delle vie aeree: rinorrea, tosse, broncospasmo e dispnea; reazioni allergiche scatenanti: anafilassi, ipertermia, sudorazione, edemi cutanei, collasso vascolare periferico.

**Terapia:** sintomatica e di rianimazione.

**Consultare un Centro Antiveneni.**

#### RISCHI DI NOCIVITÀ

Nocivo per gli insetti utili.

Non trattare in fioritura.

#### CARATTERISTICHE

ELTIRA è un nuovo insetticida fotostabile dotato di ampio spettro d'azione ed elevata efficacia. Esso agisce essenzialmente per contatto e secondariamente per ingestione, possiede effetto repellente ed evidenzia la propria attività anche con piccole quantità di principio attivo. ELTIRA unisce un rapido potere abbattente ad una persistente capacità protettiva. La particolare formulazione in granuli idrosospensibili riduce la formazione di polveri o vapori.

#### MODALITÀ DI IMPIEGO

ELTIRA si impiega contro le infestazioni parassitarie sin dai primi stadi di sviluppo, quando queste si palesano nell'ambito di un regolare monitoraggio delle colture da difendere. ELTIRA si disperde in acqua e si distribuisce con attrezzature a medio (200-700 lt/ha) ed alto (700-1000 lt/ha) volume. E' importante assicurare una uniforme copertura della vegetazione da proteggere e favorire il contatto del prodotto con i parassiti; perciò impiegare i volumi maggiori in presenza sia di vegetazione fitta sia di piante di grande sviluppo. Come buona pratica si consiglia, al termine del trattamento delle

“Etichetta autorizzata con Decreto Dirigenziale del 04.12.2020 e modificata ai sensi dell'art. 7, comma 1, D.P.R. n. 55/2012, con validità dal 01.10.2024”

colture, di risciacquare l'attrezzatura con acqua ed un idoneo detergente.

#### FITOTOSSICITÀ

In assenza di esperienza ed in presenza di varietà di recente introduzione o poco diffuse, effettuare, prima del trattamento, piccole prove di saggio. Ciò è particolarmente necessario con gli ortaggi in conseguenza della continua innovazione sia di specie sia di selezioni vegetali.

Avvertenza: in caso di miscela con altri formulati deve essere rispettato il periodo di carenza più lungo. Devono inoltre essere osservate le norme precauzionali prescritte per i prodotti più tossici. Qualora si verificassero casi di intossicazione, informare il medico della miscelazione compiuta.

#### Intervallo tra l'ultimo trattamento e la raccolta:

Coltura	Intervallo
Aglio, cocomero, carota, cetriolo, cipolla, fagiolino, melanzana, melone, peperone, pomodoro, ravanella, zucchini	3 giorni
Arancio, limone, mandarino, clementino, actinidia, albicocco, cavolfiore, cavolo broccolo, cavolo cappuccio, cavolini di Bruxelles, ciliegio, fagiolo, fava, fragola, erba medica, lampone, mais, mais dolce, mais da foraggio, mandarino, melo e pero, nocciolo, pesco, nettarine, pisello, ribes nero, rucola, susino, uva spina	7 giorni
Barbabetola da zucchero, carciofo, lenticchia, lattughe e insalate, porro (applicazione singola), finocchio	14 giorni
Arachide, barbabetola da foraggio, cotone, patata, soia	15 giorni
Prati e pascoli	20 giorni
Vite, sedano, porro (doppia applicazione)	21 giorni
Colza, frumento, loglio, ravizzone, segale, sorgo	30 giorni
Orzo, avena	40 giorni
Tabacco	60 giorni
Girasole	70 giorni

#### DIVIETO DI IMPIEGO IN SERRA

Contiene 1 sacchetto idrosolubile da 20 g  
Contiene 2 sacchetti idrosolubili da 50 g  
Contiene 5 sacchetti idrosolubili da 20 g  
Contiene 1 sacchetto idrosolubile da 100 g  
Contiene 5 sacchetti idrosolubili da 100 g  
Contiene 5 sacchetti idrosolubili da 200 g  
Contiene 20 sacchetti idrosolubili da 50 g

**CAMPI DI IMPIEGO E DOSI**

Coltura	Parassiti	Dosi (g/100 lt)	Dose (g/ha)	N° max applicazioni (intervallo minimo in giorni)
Agrumi (arancio, limone, mandarino, clementino)	Afidi (foglie non accartocciate)	40 - 60	1200	2 (7 giorni)
	Cocciniglie (neanidi)	100 - 160		
	Mosca, cimice verde	60 - 100	600-1600	
Pesco e nettarine	Afidi (foglie non accartocciate)	40 - 60	400-600	1
	Mosca della frutta	60 - 100	600-1000	
	Lepidotteri in genere (cidia, anarsia)	100 - 120	1000-1200	
	Cocciniglie (trattamenti estivi su neanidi)	100 - 160	1000-1600	
	Tripidi	60 - 80	600-800	
Albicocco	Afidi (foglie non accartocciate)	40 - 60	400-800	1
	Mosca della frutta	60 - 100	600-1000	
	Lepidotteri in genere (cidia, anarsia)	100 - 120	1000-1200	
Ciliegio, susino	Afidi (foglie non accartocciate)	40 - 60	400-600	1
	Mosca della frutta	60 - 100	600-1000	
Melo, pero	Afidi (foglie non accartocciate)	60 - 80	600-800	1
	Cemiostoma, litocollete (prima della comparsa delle mine ed in presenza di uova mature della 1ª generazione), carpocapsa	60 - 100	600-1000	
	Ricamatrici estive e lepidotteri	80 - 100	800-1000	
	Psilla del pero: 1° intervento (adulti svernanti) 2° intervento (prime neanidi della 2ª gen.) normalmente in maggio	80 - 100 100 - 140	800-1000 1000 - 1200	2 (12 giorni)
	Fragola	Afidi (foglie non accartocciate)	40 - 60	280-600
Lepidotteri tortrici		80 - 100	560-1000	1
Fruttiferi minori (ribes nero, uva spina, lampone)	Afidi (foglie non accartocciate)	40 - 60	280-600	2 (7 giorni)
Actinidia	Afidi (foglie non accartocciate)	40 - 60	280-600	1
Mandorlo, nocciolo	Agrilo, maggiolino (sulla vegetazione)	80 - 100	800-1000	1
Vite (da vino e da tavola)	Tignola e tignoletta: 1ª generazione	100	1000	1
	2ª generazione	100	1000	
	Cocciniglie (trattamenti estivi su neanidi)	100	1000	
	Cicaline	60 - 100	600-1000	
	Sigaraio	100	1000	
Coltura	Parassiti	Dose (g/ha)	N° max applicazioni (intervallo minimo in	

			giorni)
Barbabietola da zucchero	Altica	420-800	1
	Afidi (foglie non accartocciate)	280-600	
	Cleono, lisso	560-800	
	Nottue defogliatrici (allo scoperto)	400-500	
Frumento, orzo, avena, sorgo	Afidi, lema, tripidi, cecidomia, idrellia	420-800	2 (7 giorni)
	Nottue (allo scoperto)	560-800	1
Segale	Afidi, lema, tripidi, cecidomia, idrellia	max 600	1
	Nottue (allo scoperto)	max 480	2 (7 giorni)
Mais	Afidi, lema, tripidi, cecidomia, idrellia	420-800	2 (8 giorni)
	Piralide, Diabrotica virgifera virgifera	560-1000	
	Nottue (allo scoperto)	400-500	
Mais dolce	Afidi, lema, tripidi, cecidomia, idrellia	420-800	1
	Piralide, Diabrotica virgifera virgifera	560-1000	
	Nottue (allo scoperto)	400-500	

Arachide, girasole, colza, ravizzone, cotone	Afidi (foglie non accartocciate), altica, meligete e tentredine	420-800	2 (7 giorni)
	Cimici e cecidomia	580-1200	1
	Nottue defogliatrici (allo scoperto)	400-500	
Soia	Afidi (foglie non accartocciate), altica, meligete e tentredine	420-800	1
	Cimici e cecidomia	580-1200	
	Nottue defogliatrici (allo scoperto)	400-500	
Foraggere (prati-pascoli, loglio, mais, barbabietola da foraggio, erba medica)	Afidi (foglie non accartocciate), apion, fitonomo	420-1200	1
	Nottue defogliatrici (allo scoperto)	400-500	
Mais da foraggio	Diabrotica	560-1000	2

Coltura	Parassiti	Dose (g/ha)	N° max applicazioni (intervallo minimo in giorni)
Orticole	Afidi (foglie non accartocciate), mosca bianca	280-600	2 (7 giorni)
	Dorifora, cavolaia, tripidi, piralidi	420-800	1
	Cimici	560-1000	
	Nottue defogliatrici (allo scoperto)	400-500	
sedano	Afidi	400	1
Finocchio	Afidi (foglie non accartocciate), mosca bianca	Max 600	2 (10 giorni)
	Dorifora, cavolaia, tripidi, piralidi		

	Cimici		
	Nottue defogliatrici (allo scoperto)		
Cavolo cappuccio	Afidi, mosca bianca	280-600	2 (12 giorni)
	Dorifora, cavolaia, tripidi, piralidi	420-800	1
	Cimici	560-1000	
	Nottue defogliatrici (allo scoperto)	400-500	
Lattughe	Afidi (foglie non accartocciate)	300	2 (12 giorni)
Scarole	Afidi (foglie non accartocciate)	300	1
Rucola, valerianella, crescione, barbarea	Afidi (foglie non accartocciate), mosca bianca	600	2 (12 giorni)
	Dorifora, cavolaia, tripidi, piralidi		
	Cimici		
	Nottue defogliatrici (allo scoperto)		
Porro	Afidi, mosca bianca	300	2 (12 giorni)
	Dorifora, cavolaia, tripidi, piralidi	600	1
	Cimici		
	Nottue defogliatrici (allo scoperto)		
Tabacco	Afidi e mosca bianca	280-600	2 (7 giorni)
	Tripidi e pulce del tabacco	420-800	1
	Nottue defogliatrici (allo scoperto)	400-500	

#### NOTE:

Le dosi indicate vanno riferite ai trattamenti con i volumi d'acqua più idonei e normalmente usati per la coltura interessata. Nel caso di applicazioni a volume ridotto mantenere, per unità di superficie, le stesse dosi che verrebbero impiegate con il volume normale. Per favorire il contatto con i parassiti ed in particolare in presenza di Psilla e di superfici fogliari ricche di cere e peli, aggiungere un idoneo bagnante.

#### Per le seguenti colture non superare le seguenti dosi per ettaro:

**erba medica, prati e pascoli: 400 g/ha**

**soia, carciofo, lattughe e simili, finocchio: 600 g/ha**

**mais dolce, aglio: 800 g/ha**

**mais da foraggio: 1000 g/ha**

#### Per proteggere gli organismi acquatici è indispensabile:

- Una fascia di rispetto di 5 metri quando si trattano colture estensive (barbabietola da zucchero, oleaginose, foraggere) ed orticole;
- Una fascia di rispetto di 30 metri, in associazione a strumentazione meccanica che abbatta del 50% la deriva, quando si trattano le colture fruttifere.

#### Per proteggere le api e gli altri insetti impollinatori non applicare alle colture al momento della fioritura

Si consiglia l'utilizzo di misure di mitigazione del rischio, quali le strumentazioni tecniche per la riduzione della deriva (drift) del prodotto, per la protezione degli artropodi utili

#### Attenzione:

- Adottare le dosi maggiori in presenza di forti attacchi.
- Ripetere i trattamenti in accordo al ciclo biologico del parassita.
- In presenza di: andamento climatico anomalo, specie poco note e infestazioni al di fuori della norma, si consiglia di consultare un tecnico esperto al fine di adottare la difesa più idonea.
- Per un razionale impiego del prodotto, si consideri che la sua azione repellente non invita l'avvicinamento degli insetti pronubi all'area trattata e ciò per circa 2-6 ore, periodo oltre il quale il rischio per gli impollinatori risulta significativamente ridotto.
- Conservare a temperatura superiore a 5°C, in ambiente asciutto

#### ATTENZIONE

Da impiegarsi esclusivamente per gli usi e alle condizioni riportate in questa etichetta. Chi impiega il prodotto è responsabile degli eventuali danni derivanti da uso improprio del preparato. Il rispetto di tutte le indicazioni contenute nella presente etichetta è condizione essenziale per assicurare l'efficacia del trattamento e per evitare danni alle piante, alle persone ed agli animali.

#### NON APPLICARE CON I MEZZI AEREI.

**PER EVITARE RISCHI PER L'UOMO E PER L'AMBIENTE SEGUIRE LE ISTRUZIONI PER L'USO. OPERARE IN ASSENZA DI VENTO.**

**DA NON VENDERSI SFUSO.**

**IL CONTENITORE COMPLETAMENTE SVUOTATO NON DEVE ESSERE DISPERSO NELL'AMBIENTE.**

**IL CONTENITORE NON PUÒ ESSERE RIUTILIZZATO.**

# ELTIRA

Insetticida in granuli idrosospensibili in confezioni idrosolubili

**Autorizzazione Ministero della Salute n. 17687 del 04/12/2020**

## COMPOSIZIONE

100 g di prodotto contengono:

lambda-cialotrina pura g 2,5

coformulanti q.b. a g 100

Contiene: alchilnaftalensulfonato/dioctilsulfosuccinato, sale di sodio



ATTENZIONE

**Avvertenza:** leggere attentamente l'etichetta riportata sulla confezione

**ADAMA ITALIA S.r.l.**

**Via Zanica, 19 – 24050 Grassobbio (BG).**

**Tel. 035 328811**

***g 20 – 50 – 100 – 200 - 500***

Da sciogliere in acqua senza rompere.

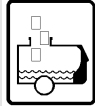
Da non vendere nè conservare fuori dalla confezione.



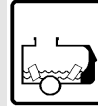
Non toccare mai i sacchetti con mani/guanti bagnati



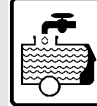
Assicurare la completa pulizia della botte e riempirla con il minimo di acqua necessario per far funzionare la pompa e l'agitatore. Azionare l'agitatore al massimo regime.



Introdurre nella botte il necessario numero di sacchetti idrosolubili chiusi.



Attendere, con l'agitatore in funzione, la completa solubilizzazione.



Completare il riempimento della botte con acqua ed eventuali altri prodotti da miscelare

#### STOCCAGGIO

Se non si utilizzano tutti i sacchetti richiudere bene la confezione. Conservare in luogo asciutto.

#### ELIMINAZIONE DEI CONTENITORI VUOTI:

Il rispetto delle indicazioni sopra riportate fa sì che il contenitore dei sacchetti idro-solubili non venga mai a contatto diretto con il prodotto e quindi contaminato. Pertanto lo smaltimento della confezione vuota non richiede particolari accorgimenti.